



Erivajadustega lastele suudab täielikult rahuldavat õpikeskkonda (sobivad õpperuumid, liikumisvõimalused, mööbel jm) pakkuda hinnanguliselt vaid 16% koolidest.

# Erivajadustega laste õppimisvõimalused

K ü l l i N ö m m , R a i n a L o o m , M a r g i t P a u l u s  
Riigikontrolli III auditiiosakond

## Erivajadustega laste õppimisvõimaluste loomisel ja parandamisel on veel väga palju teha.

Riigikontroll uuris eelmise aasta teises pooles lõppenud auditis „Erivajadustega laste õppimisvõimalused“, kas erivajadustega laste õpetamiseks on tagatud vajalikud tingimused ning kuidas erivajadustega lapsed elus hiljem hakkama saavad. Auditis analüüsiti erivajadusega lapse kooli astumist, õppimistingimusi koolis ning käekäiku pärast põhihariduse omandamist. Riigikontroll eeldas, et koolides loodud tingimused peaksid võimaldama erivajadustega lapsi arendada selliselt, et neil oleks edaspidises elus võimalik endaga toime tulla ning neist saaksid oma võimete piires ühiskonna täisväärtuslikud liik-

med. Erivajadusega lapsena käsitleti keha-, kõne-, meele- või vaimupuudega, tervisehäiretega (raskesti kulgevate somaatiliste haiguste ja psüühikahäiretega) ja/või õpiraskustega õpilasi.

## Segadus mõistetes ja arvudes

Erivajadustega õpilaste osakaal üldhariduse päevase õppevormi õpilastest on pidevalt suurenenud (nt 2000/2001. õa 12%, 2005/2006. õa 14,8%). Üha enam erivajadustega õpilasi õpib tavakoolis, samas on erivajadustega laste koolides õppivate laste arv olnud stabiilne. Erivajadustega oli 2005/2006. õppeaastal teadaolevalt 25 711 õpilast ehk ligikaudu 15% kõikidest üldharidust omandavatest õpilastest (vt tabel 1 lk 40).

Hariduse korralduse õigusaktid ei võimalda üheselt aru saada, keda mõis-

ta erivajadusega õpilasena. Samuti pole ühtset arusaama erivajaduste sisust. Eesti Hariduse Infosüsteemi (EHIS) ja sotsiaalkindlustusametisse koondatud andmeid võrreldes selgus, et osa õpilaste erivajadused EHISes ei kajastu. Näiteks ligikaudu pooltele õpilastele, kellele oli määratud puude raskusaste, polnud EHISes 2005/2006. õa andmetes hariduslikku erivajadust märgitud. Seejuures polnud tavakooli tavaklassis õppinud puudega õpilastel haridusliku erivajaduse märget 74%-l (näiteks raske puudega õpilastest 72%-l ja sügava puudega õpilastest 45%-l). Koolide hinnangul sõltub erivajaduse märkimine EHISes sellest, kas kool teab õpilase puudest. Juhul, kui lapsevanemad teavet ei avalda ja puue hariduse omandamist tavatingimustes otseselt ei sega, ei kajastu andmed õpilase erivajaduste

## ERIVAJADUSED

	Erivajadustega laste koolides	Tavakoolide eri-klassides	tava-klassides*
Lihtsustatud õppega õpilaste klass / LÕK	1624	251	420
Toimetulekuklass / TÕK	663	91	20
Hooldusklass	183	44	
Kehapuudega õpilaste klass / kehapuudega õpilased	254		1831
Kuulmispuudega õpilaste klass / kuulmispuudega õpilased	148	11	
Nägemispuudega õpilaste klass / nägemispuudega õpilased	52		
Kõnehäiretega õpilaste klass / logopeedilist abi saavad õpilased	209		10 012
Liitpuudega õpilaste klass	144	24	
Psüühiliste erivajadustega õpilaste klass / psüühikahäirega õpilased	146		23
Sanatoorne klass	351		
Tasandusklass / parandusõppe õpilased	771	833	7320
Klassi liik märkimata	286		
KOKKU	4831	1254	19 626
Õppeasutustes kokku	25 711		
Osakaal päevase õppevoomi õpilaste arvust	2,78%	0,72%	11,29%

Tabel 1. Hariduslike erivajadustega õpilaste arv üldhariduskoolides 2005/06. õppeaastal. Arv ei peegelda kasvatusraskustega laste koolis või klassis õppivaid lapsi.  
\* Arv peegeldab ainult neid tavaklasside lapsi, kelle erivajadus on teada ja/või kellele rakendatakse tugisüsteeme.

Allikas: Eesti Hariduse Infosüsteem, Riigikontrolli arvutused (erivajadustega laste koolide ja tavakoolide eriklasside õpilaste arv); EV Haridus- ja Teadusministeerium (tavakoolide tavaklasside õpilaste arv).

Õppeaine	1. kl	2. kl	3. kl	4. kl	5. kl	6. kl	7. kl	8. kl	9. kl
<b>Lihtsustatud õppekava</b>									
Eesti keel	1995	2001	1990	1993	1999	1989	-	-	-
	2001	2000	1998	2002	-	-	-	-	-
	*	*	*						
Matemaatika	2001	2003	2003	2002	-	-	-	-	-
Võõrkeel					-	-	-	-	-
Füüsika ja keemia									
Ajalugu/ kodanikuõpetus						1993	1993	1994	-
							2001*	2001*	-
Geograafia									2001
Kodulugu, loodusõpetus	-	-	-	-	-	-	2001	-	-
<b>Toimetuleku õppekava</b>									
Orienteerumisained	-	-	-	2004	-	-	-	-	-
Emakeel	-	-	-	-	-	-	-	-	-
Matemaatika	-	-	-	-	-	-	-	-	-

Tabel 2. Lihtsustatud ja toimetuleku õppekavale vastavad õpikud ja tööraamatud (aastaarv – olemasoleva õppekirjanduse avaldamise aeg; tühi lahter – õppeainet vastavas klassis ei õpetata; „-“ – õppeainet õpetatakse, kuid õppekirjandus puudub).  
\* Töövihik.

Allikas: Haridusministri 15.12.1999. a määrus nr 59 "Toimetuleku riiklik õppekava"; haridusministri 24.03.1999. a määrus nr 21 „Põhikooli lihtsustatud riiklik õppekava (abiõppe õppekava)”; haridus- ja teadusministri 16.09.2005. a määrus nr 33 „Riiklikule õppekavale vastavate õpikute, töövihikute ja tööraamatute loetelu 2005/2006. õppeaastaks”.

kohta ka EHISes. Samas näitas audit, et õpilane võib erivajadusest tingitult tugisüsteeme vajada.

Segadus „erivajaduse” mõistes ja sellest tulenevad puudused EHISe andmetes ei võimalda erivajadustega õpilaste õpetamiseks vajalikke ressursse objektiivselt hinnata. See omakorda põhjustab segadust erivajadustega õpilaste võrdse kohtlemise ja seab koolid vajalike õppetingimuste tagamisel keerulisse olukorda.

### Erivajadustega lastega ei tegelda

Laste erivajadused avalduvad enamasti varajases lapseas, juba enne kooli või esimeses kooliastmes. Sageli avalduvad erivajadused ka teise kooliastme alguses (4.–5. klassis), hiljem aga harvem. Ekspertide hinnangul tuleks erivajadusega lapsega hakata tegelema kohe pärast erivajaduse märkamist ning õigeaegse sekkumise korral on laste erivajadusi võimalik kõrvaldada, ravida või leevendada. Tegelikult aga jõuavad paljud lapsed nõustamiskomisjoni, kus neile leitakse sobiv õppekava või kool, alles teises või kolmandas kooliastmes (vt joonis 1).

Laste erivajaduste varajaseks märkamiseks pidasid koolid, nõustamiskomisjonid ja ametnikud kõige olulisemaks (kodu, lasteaia, kooli, sotsiaal- ja tervishoiusüsteemi) koostööd. Auditist aga selgus, et praegu on koostöö nõrk. Kuna pole täpselt paika pandud, kes ja millal peaks erivajaduse märkamisel midagi ette võtma, ei olegi paljudel juhtudel võimalik erivajadusega lapse jaoks õigel ajal vajalikke ja sobivaid meetmeid leida.

### Koolide valmisolek

Kuigi riiklikult on deklareeritud üldist suundumust kõigi õpilaste haridusvajadusi ja eeldusi arvestava haridussüsteemi poole (vt näiteks „Haridus kõigile” Eesti tegevuskava; „Sotsiaalse kaasatuse ühismemorandum”; „Sotsiaalse kaasatuse riiklik tegevuskava 2004–2006”) ning järjest enam erivajadustega õpilasi võib õppida tavakoolides, pole paljudes koolides erivajadustega õpilaste õpetamiseks vajalikke tingimusi loodud. Erivajadustega laste koolide ja sanatoorsete koolide olukord on küll tava-

koolidega võrreldes parem, kuid ka spetsiaalsed erivajadustega laste koolid ei suuda pakkuda kõiki õpilastele vajalikke tingimusi.

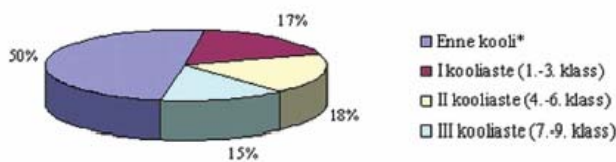
Koolid ise hindasid, et nad on suutelisemad õpetama n-õ kergemate erivajadustega laste (näiteks õpiraskustega) õpilasi. Vähem ollakse valmis õpetama kõne-, vaimupuude ja psüühikahäiretega lapsi. Selgelt märgatav oli valmisoleku kaanemine raskemate erivajadustega õpilaste õpetamiseks. Kui lapsel on nägemispuue, kuulmispuue, kehapuue või raskelt kulgev somaatiline haigus, oli võimalusi tavakoolis haridust omandada märgatavalt vähem. Kuigi erivajadustega laste koolides oli valmisolek õpetada erivajadustega lapsi oluliselt suurem, väheneb ka nendes koolides valmisolek sõltuvalt erivajaduse spetsiifilisusest. Seega, mida raskem erivajadus, seda vähem tõenäoline on võimalus õppida tavakoolis.

### Õppimistingimusi pole suures osas tagatud

Kõiki õpetamiseks vajalikke ressursse napib suuresti. Erivajadustega laste õpetamiseks ei ole piisavalt õppekirjandust ega teisi vajalikke õppevahendeid.

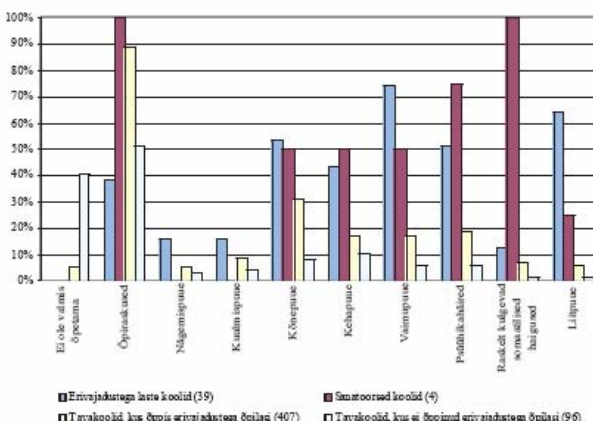
Õppekirjanduse vajadus on koolides kõige suurem lihtsustatud ja toimetuleku õppekavadele vastavate õpikute ja töövihikute ning praktiliste ja individuaalselt kohandatud õppevahendite järele.

Erivajadustega laste õpetamiseks vajalike spetsialistide olemasolu uurides selgusid probleemid mitmel tasandil. Esiteks ei taga koolipersonali praegune korraldus- ja rahastamissüsteem vajalike spetsialistide olemasolu. Erivajadustega õpilaste vajadus spetsialistide järele on tunduvalt suurem kui haridus- ja teadusministri määrusega ette nähtud ning koolides töötav koosseis tegelikult. Näiteks kõnepuudega (kogelevatel) õpilastel on vaja logopeedi ning psühholoogi abi, lugemis- ja kirjutamispuude korral ka eripedagoogi abi. Praegu ette nähtud üks logopeedi koht põhikoolis 40–50 õpilase kohta ja üks psühholoogi koht 600 õpilase kohta ei taga individuaalse kõneravi või psühhoteeraapia saamise võimalust kõnepuuetega õpilastele. Samuti ei ole piisav üks logopeedi 30–40 kõneravi vajava õpilase kohta erivajadustega laste koolis. Ras-



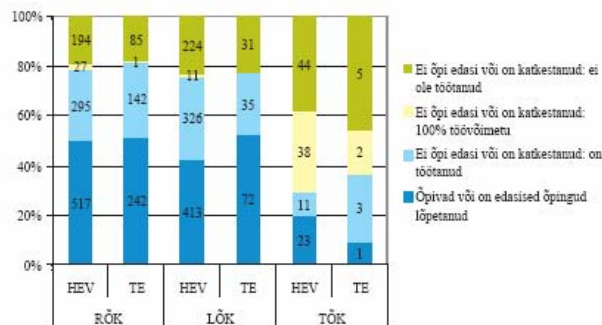
Joonis 1. Nõustamiskomisjonides 2004/2005. ja 2005/2006. õppeaastal käinud lapsed.  
\* Sh koolikohustuse edasilükkamist taotlevad lapsed ja ettevalmistusklassis käivad lapsed.

Allikas: Nõustamiskomisjonide materjalid; Riigikontrolli analüüs.



Joonis 2. Üldhariduskoolides valmisolek õpetada erivajadustega lapsi.

Allikas: Riigikontrolli veebiküsimustik.



Joonis 3. Erivajadustega laste koolis või klassis põhihariduse omandamise elutee pärast põhihariduse omandamist (HEV – erivajadustega laste kool, TE – tavakooli eriklass).

Allikas: Eesti Hariduse Infosüsteem; Sotsiaalkindlustusamet; Riigikontrolli arvutused.

kemate erivajaduste korral on spetsialistide vajadus veelgi suurem. Erivajadustega lapsi õpetavates koolides oli enim tähtsamat psühholoogide, logopeedide, eripedagoogide, õdede ja füsioterapeutide ametikohti. Lisaks on vajadus abiõpetajate järele. Suur puudus on ka vene logopeedidest, kes suudaksid õpetada vene lapsi nende emakeeles. Vajalike spetsialistide puudumise peamised põhjused koolides on rahapuudus ning kvalifitseeritud spetsialistide vähesus.

Erivajadustega lastele suudab täielikult rahuldavat õpikeskkonda (sobivad õpperuumid, liikumisvõimalused, mööbel jm) pakkuda hinnanguliselt vaid 16% koolidest. Näiteks orientiirid (hästi tajutav, optiliselt kontrastsed suunaviidad, pinnakatte erinevused, reljeefsed võõrdid, ohutuspiirid, helisignaalid, mida näeb ette majandus- ja kommunikatsiooniministri 28.11.2002. a määrus nr 14 „Nõuded liikumis-, nägemis- ja kuulmispuudega inimeste liikumisvõimaluste tagamiseks üldkasutatavates ehitistes“) olid olemas vaid 14%-l erivajadustega laste koolidest, kus õppis nägemispuudega lapsi. Kuulmispuudega lastele olid orientiirid olemas vaid 7%-l küsitelatud erivajadustega laste koolidest ning 4%-l tavakoolidest, kus õppis kuulmispuudega lapsi. Oluliselt parem polnud olukord ka teiste erivajadustega õpilastele vajalike tingimustega. Näiteks oli koolides, kus õppis kehapuudega lapsi, kohandatud koolimööbel olemas 32%-l vastanud erivajadustega laste koolidest ja 17%-l tavakoolidest. Kõige parem olukord on vaimupuuetega lastel, kelle jaoks olid valdavas osas koolidest olemas näiteks individuaalsed õppekohad ja võimalus individuaalseks tööks.

### Raske edasi õppida või tööle minna

Praeguse koolisüsteemi mõjususe hindamiseks analüüsis Riigikontroll aastatel 2002–2005 enam kui 3700 põhikooli lõpetanud erivajadusega lapse edasist eluteed. Erivajadustega laste kooli või klassi lõpetanute kohta saadud tulemused on tavaõpilastega võrreldes tagasihoidlikud, kuid tuleb arvestada, et paljude erivajadustega õpilaste jaoks on juba põhihariduse omandamine väga

hea tulemus. Kui tavaõpilastest jätkavad pärast põhihariduse omandamist kooliteed peaaegu kõik, siis erivajadustega laste koolis või klassis õppinutest läks edasi õppima 2/3. Samas leidub ka erivajadustega õpilaste puhul väga positiivseid näiteid. Näiteks on üks erivajadustega laste koolis lihtsustatud õppekava alusel põhihariduse omandanud õpilane lõpetanud gümnaasiumi ja asunud õppima ülikooli. Kaks erivajadustega laste koolis toimetuleku õppekava alusel õppinud õpilast on omandanud kutsehariduse ning asunud uuesti kutseharidust omandama.

Siiski tekitab muret, et ligikaudu kolmandik erivajadustega edasiõppijatest on oma edasised õpingud katkestanud. Kuna erivajadustega õpilased on läinud edasi õppima pigem kutsekooli kui gümnaasiumi, võib pidada väga oluliseks viimastel aastatel erivajadustega õpilastele mõeldud õppimisvõimaluste laiendamist kutseõppes.

Pärast põhikooli lõpetamist mitte edasi õppima läinutest või oma edasised õpingud katkestanutest ei ole 40% vähemalt osaliselt või täielikult töövõimelistest inimestest käinud tööl. Nii haridussüsteemi kui ka tööturu seisukohalt on täielikult „kaduma“ läinud seega ligikaudu viiendik erivajadustega laste klassi või kooli lõpetanutest. See on ühikonna seisukohalt oluline kasutamata ressurss.

Riigikontroll hindas ka eri kooli- ja klassitüüpide tulemuslikkust. Üldiselt on erivajadustega laste koolis või tavakoolis erivajadustega laste klassis õppinute käekäik küllaltki samane. Raskemate juhtumite puhul (mõõduka ja raske vaimupuudega lapsed) on andnud paremaid tulemusi erivajadustega laste koolid ning normintellektiga puudega lapsed on saavutanud kõige paremaid tulemusi tavakooli tavaklassis.

### Kokkuvõte

Auditi tulemused peegeldavad erivajadustega õpilaste hariduskorralduse tulemuslikkust üldistatult. Iga konkreetse juhtumi puhul tuleb arvestada erivajaduse spetsiifisest ja sügavusest tulenevate mõjuritega.

Kuigi leiab tõeliselt rõõmustavaid ja erakordseid näiteid ning õpetajate ja

koolijuhtide entusiasm väärib imetlust, on erivajadustega laste õppe toetamisel vaja eriti riigil veel palju ära teha. Haridus- ja teadusministeerium on üldharidussüsteemi arengukava aastateks 2007–2013 eelnõus pööranud tähelepanu mitmele Riigikontrolli osutatud kitsaskohale ja ettepanekule. Olulisi muudatusi planeeritakse nii õpilaste kui ka õpetajate nõustamissüsteemis, tegeldakse erivajadustega laste õppevahendite probleemiga, kavatsetakse töötada välja vajalikud diagnostilised ja juhendmaterjalid. Selle valdkonna reguleerimisel on väga oluline haridus- ja teadusministeeriumi ning sotsiaalministeeriumi koostöö.

Riigi seisukohalt oleks ressursside kasutamine tõhusam, kui õpetada spetsiifilisemate ja raskemate erivajadustega lapsi spetsiaalsetes koolides. Kohalikel omavalitsustel kui kooli pidajatel on aga võimalus toetada erivajadustega laste õpetamist kodukoha koolis ning lapsevanematele ja lastele peab jääma vabadus valida sobiv kool.

Kontrolliaruande „Erivajadustega laste õppimisvõimalused“ terviktekstiga saab tutvuda Riigikontrolli kodulehel [www.rigikontroll.ee](http://www.rigikontroll.ee).

